



Respaldo. Los tractores son instrumentos de trabajo muy valiosos para los productores de Canatlán.

Apoyan con 47 mdp al campo de Canatlán

Productores agrícolas son beneficiados con incentivos en varios componentes.

RICARDO BELTRÁN
EL SIGLO DE DURANGO
Canatlán, Dgo.

El delegado de la Secretaría de Agricultura, Ganadería, Desarrollo Rural, Pesca y Alimentación (Sagarpa), Isaías Berumen Aguilar, y el director Municipal de Desarrollo Rural, Manuel Hernández Jiménez, entregaron incentivos y apoyos de Proagro Productivo, PIMAF, Modernización de Maquinaria y Equipo y Proyectos Productivos, por el orden de los 47 millones 896 mil 350 pesos para productores de la región.

Fue en el Centro de Apoyo al Desarrollo Rural (Cader) Canatlán donde, ante

productores agrícolas de Canatlán, el Delegado entregó a Concepción Ortiz Reyes y a Celia Aguirre Márquez sus órdenes de pago del incentivo del Proagro Productivo; con este acto simbólico se inició la distribución de un millón 223 mil pesos a 178 productores pendientes de recibir este incentivo, con lo que prácticamente se concluye la distribución de apoyos del componente en el municipio.

Además, las autoridades presentes entregaron al productor Alejandro Echeverría Rodríguez su carta de autorización de uno de los 32 tractores que con el respaldo de la Sagarpa se adquirirán por parte de campesinos de este municipio, y que representan una derrama económica por el orden de los cinco millones 325 mil pesos de recursos federales.

Por su parte, Socorro Vázquez Jiménez y Emilia-

no Navarrete Bueno recibieron también vales para hacerlos efectivos por sus paquetes tecnológicos del PIMAF, un componente que por primera vez la Sagarpa aplica en el municipio de Canatlán, con una inversión de 450 mil pesos en beneficio de 90 productores agrícolas, quienes los aprovecharán en 270 hectáreas de temporal.

También, se informó que, con el componente FAPPA, fueron beneficiados tres grupos organizados de este municipio, quienes presentaron sus proyectos para establecer una carnicería, cría de vaquillas de doble propósito y para la cría de borregos, apoyados cada uno con un monto de 264 mil pesos.

Asimismo, Berumen Aguilar destacó el trabajo de equipo realizado en la municipalidad por la Sagarpa y la presidencia municipal

que encabeza la alcaldesa Dora González Tremillo, para lograr motivar y estimular la llegada de estos apoyos que dejaron una derrama importante de recursos.

“Hoy hay una gran oportunidad para el campo de México y para el campo de Durango, ya que las actividades agropecuarias han crecido exponencialmente durante el sexenio y son prácticamente las que le dan mayor movilidad a la vida económica al país”, añadió el Delegado federal.

Actualmente, México recibe más ingresos por exportar productos agropecuarios por encima del petróleo, del turismo y de las propias remesas que envían nuestros paisanos, y superando desigualdades, los productores de Durango tenemos que crecer al ritmo del campo mexicano, terminó subrayando.



Recorrido. En el lugar donde se ejecutan los trabajos de ampliación de la red de agua potable, autoridades municipales constataron el avance de la obra, que también fue corroborado por los beneficiarios.

Revisan avances en trabajos de ampliación red de agua

MARÍA GUERRERO
EL SIGLO DE DURANGO
Lerdo, Dgo.

Autoridades municipales de Lerdo realizaron un recorrido con el objetivo de supervisar la ejecución de obra de ampliación de red de agua potable en la colonia San Isidro, lo anterior para mejorar el abastecimiento de agua potable en las colonias del Centro de la ciudad.

Acompañada por Juan José Jiménez Varela, titular de Obras Públicas del Municipio, la alcaldesa Ma-

ría Luisa González Achem efectuó un recorrido de supervisión de la obra que fue construida en la prolongación Gómez Palacio, entre privada del Cerrito y límite de la colonia San Isidro de esta ciudad.

De igual manera, la Presidenta Municipal puntualizó que, personalmente, supervisa la construcción de cada una de las obras que se ejecutan en el municipio, con el propósito fundamental de constatar que los trabajos se realicen correctamente y que la cali-

dad de los materiales sea la adecuada para el buen funcionamiento de los proyectos concretados en beneficio de los lerdenses.

NECESARIO

“Venimos con la intención de verificar que haya sido ejecutada correctamente esta ampliación de red de agua potable en la colonia San Isidro, la cual vendrá a mejorar el abasto de agua potable en esta zona, beneficiando a un aproximado de 300 habitantes de esta colonia que viven en las orillas

de este sector habitacional, quienes ya cuentan con una excelente presión del vital líquido en sus domicilios”, expresó la Alcaldesa.

DETALLES

Es pertinente precisar, de acuerdo con la Dirección de Obras Públicas del Ayuntamiento, que en este sector fueron construidos 156.20 metros lineales de tubería de tres pulgadas, en los que se invirtieron 139 mil 988.56 pesos de recursos provenientes del Ramo 33.

Instan a reciclar útiles escolares

IGNACIO ESPINOZA
EL SIGLO DE DURANGO
Durango

Considerando que, durante cada ciclo escolar, alumnos de todos los niveles educativos –preescolar, primaria, secundaria, bachillerato y profesional– desechan una cantidad significativa de materiales que se emplearon por un semestre o un año, y a los cuales ya no se les da un uso práctico, en varios municipios como Gómez Palacio y Durango se han emprendido campañas a través de las que se invita a los propios estudiantes, padres y madres de familia a que los lleven a determinados módulos con la finalidad de reciclar dichos artículos.

Por ejemplo, en el caso del municipio de Gómez Palacio, el Instituto de Eco-

logía y Protección al Ambiente (IMEPA) es la instancia que puso en marcha dicho programa con el llamado a diversas escuelas para que los alumnos, maestros, directivos y padres de familia se organicen para que depositen sus materiales en un contenedor especial que se instaló con ese propósito en el parque La Esperanza.

Hasta el momento, según los promotores del referido programa en ambos municipios, la respuesta de la población estudiantil a reciclar los útiles escolares (principalmente, cuadernos, libretas y libros) ha sido satisfactoria, aunque se busca que más escuelas, alumnos y familias en lo individual acudan a depositar los materiales que no se emplearán para los subsecuentes ciclos escolares.



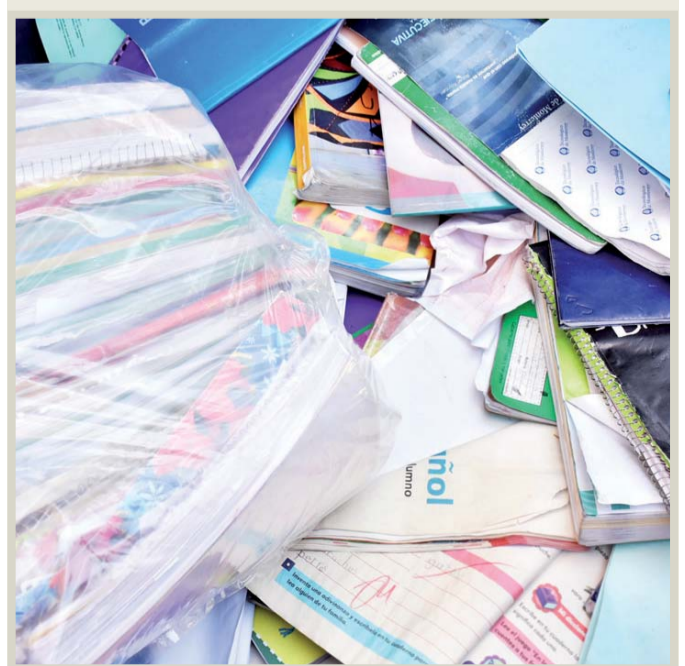
Cooperación. Participan los padres de familia.



Objetos. Entregan cuadernos, libretas y libros.



Intención. Buscan generar conciencia ciudadana.



Aportación. Las escuelas también cooperan.